

ความหมาย ของค้ประกอบ และบทบาทของพรรคการเมือง



ผู้สอน : พันตำรวจโทกฤษณะ จันท์นิตย์

ความหมายพรรคการเมือง

What is a political party ?

Edmund Burke (เอ็ดมันด์ เบิร์ก)

“a body of men united for promoting by their joint endeavors the national interest, upon some particular principle in which they are all agreed”

“กลุ่มคนซึ่งรวบรวมกันขึ้นมาโดยมีหลักการคล้ายคลึงกันโดยมีจุดมุ่งหมายในการเสริมสร้างผลประโยชน์ของชาติ” (คริสต์ศตวรรษที่ 18)



ความหมายพรรคการเมือง

What is a political party ?

Alfred de Grazia (แอลเฟรด เดอ กราเซีย)

“พรรคการเมือง หมายถึง กลุ่มคนที่มีบทบาทในการกำหนดประเด็นปัญหา และส่งตัวแทนเข้าสมัครรับเลือกตั้ง”



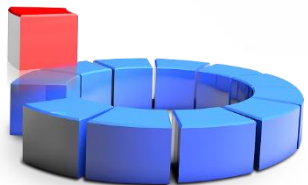
ความหมายพรรคการเมือง

What is a political party ?

G.A. Jacobson and M.H. Libman

(จี.เอ.เจคอบสัน และ เอ็ม.เอช. ลิบแมน)

“พรรคการเมือง หมายถึง การจัดรวมกันเป็นสมาคมหรือองค์การของ
ผู้มีสิทธิเลือกตั้ง โดยมีจุดประสงค์ที่จะควบคุมบุคลากร
และนโยบายของรัฐบาล”



ความหมายพรรคการเมือง

What is a political party ?

William Goodman (วิลเลียม กูดแมน)

“องค์การ ซึ่งเป็นที่รวมของสมาชิกที่มีความคิดเห็นคล้ายคลึงกัน โดยมีจุดประสงค์ที่จะ **ชนะการเลือกตั้งเข้าไปใช้อำนาจรัฐบาล** เพื่อจะได้มีอิทธิพล สิทธิ และผลประโยชน์จากอำนาจนั้น”



ความหมายพรรคการเมือง

What is a political party ?

Austin Ranney and Willmore Kendall
(ออสติน แรนี และวิลมัวร์ เคนดอล)

“กลุ่มบุคคลหลายกลุ่มที่มา**รวมกัน**เพื่อ**คัดเลือกบุคคล**เข้า**สมัครรับเลือกตั้ง**
และ**หวังที่จะชนะเลือกตั้ง**เพื่อ**เข้าไปควบคุมการดำเนินงาน**
และ**นโยบายของรัฐบาล**”

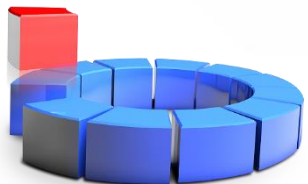


ความหมายพรรคการเมือง

What is a political party ?

สรุปความหมาย

“**พรรคการเมือง** หมายถึง คณะบุคคลที่รวบรวมกันเป็นองค์การ ตามแนวความคิด เห็นหรือหลักการบางอย่างที่เห็นพ้องต้องกัน เพื่อกำหนดประเด็นปัญหาและ คัดเลือกบุคคลเข้าสมัครรับเลือกตั้ง โดยมีจุดมุ่งหมายที่จะเข้าไปควบคุม การดำเนินงานและนโยบายของรัฐบาล”



ลักษณะของพรรคการเมือง





ลักษณะของพรรคการเมือง

- พรรคการเมืองเป็น**คณะบุคคล**ที่รวบรวมกันเป็นองค์การ
- พรรคการเมืองเป็นการ**รวมตัวกัน**ตามแนวความคิดเห็นหรือหลักการบางอย่างที่เห็นพ้องต้องกัน
- พรรคการเมืองมีการ**กำหนดประเด็นปัญหาและนโยบายสาธารณะ**
- พรรคการเมืองมีการ**คัดเลือกบุคคลเข้าสมัครรับเลือกตั้ง**
- พรรคการเมืองมีจุดมุ่งหมายที่จะเข้าไป**ควบคุมการดำเนินงานและนโยบายของรัฐบาล**

ลักษณะของพรรคการเมือง

- ✓ พรรคการเมืองต้องมีความยั่งยืน โดย**ยึดหลักการหรืออุดมการณ์เป็นหลัก**
ไม่ขึ้นอยู่กับชีวิตหรืออำนาจของผู้นำพรรคการเมือง
- ✓ พรรคการเมือง**จะต้องมีองค์การหรือสาขาแพร่กระจายในระดับท้องถิ่น** และมีการติดต่อกันระหว่างสำนักงานใหญ่กับสาขาพรรคในท้องถิ่น
- ✓ **ผู้นำพรรคการเมืองต้องมีความตั้งใจ**อย่างแน่วแน่ที่จะรวมอำนาจการตัดสินใจนโยบายของตนแต่ผู้เดียวหรือร่วมกับพรรคการเมืองอื่น ไม่เพียงแต่จะใช้อิทธิพลเข้าไปแทรกแซงนโยบายเท่านั้น
- ✓ พรรคการเมืองต้อง**พยายามหาคะแนนเสียงเมื่อมีการเลือกตั้ง** และหาความสนับสนุนจากประชาชนทั่วไปเมื่อไม่มีการเลือกตั้ง

สรุปลักษณะของพรรคการเมือง

พรรคการเมือง เป็นกลุ่มคนที่ **รวมตัวกันเพื่อแสวงหาอำนาจ** เพื่อเข้าควบคุมบุคคล และนโยบายของรัฐบาล โดยกำหนดนโยบายทางการเมือง เศรษฐกิจและสังคมใน แนวทางกว้างๆ ตามความเชื่อของตน และ **พยายามทำให้นโยบายนั้นๆ เป็นที่ยอมรับ อย่างกว้างขวางในหมู่ประชาชน** ถ้าประชาชนยอมรับความคิดเห็นของพรรคใดมากที่สุด ซึ่งจะแสดงออกโดยการเลือกตั้งสมาชิกพรรคนั้นเข้ามา **มีเสียงข้างมาก** ย่อมแสดงถึง เจตจำนงของประชาชนว่าต้องการให้ใช้นโยบายของรัฐบาล

ดังนั้น พรรคการเมืองจึงถือได้ว่าเป็นสถาบันทางการเมืองที่สำคัญ
สำหรับระบบการเมืองสมัยใหม่ หรือระบบที่กำลังพัฒนาไปสู่สมัยใหม่

ความสำคัญของพรรคการเมือง (กรณีล ทองธรรมชาติ)

1. สามารถมีอำนาจประโยชน์ในการที่จะ**จัดตั้งคณะผู้บริหารประเทศ**ให้เป็นไปตามเจตนาของพรรค
2. เป็นเครื่องมือที่จะรับทราบ**ความต้องการของประชาชนส่วนใหญ่**ว่ามีความต้องการที่จะให้มีการบริหารประเทศไปในทางใด
3. **เป็นผู้ประสาน**ให้ผู้ใช้อำนาจนิติบัญญัติและอำนาจบริหารดำเนินการไปโดยสอดคล้องต้องกัน
4. ช่วยให้สามารถ**แยกสมาชิกสภาผู้แทนราษฎรเป็นฝ่ายค้านและฝ่ายสนับสนุนรัฐบาล**
5. เป็นสิ่งสำคัญและจำเป็นอย่างยิ่งสำหรับ**การปกครองระบอบประชาธิปไตย**

บทบาทของพรรคการเมือง

กระตุ้นให้ประชาชนมีส่วนร่วม

เป็นตัวกลางประสานระหว่างกลุ่มผลประโยชน์กับรัฐบาล

ประกาศนโยบายของพรรคการเมือง

บทบาทของพรรคการเมือง

การให้ความรู้แก่ประชาชน

ส่งตัวแทนเข้ารับสมัครเลือกตั้ง

สร้างผู้นำทางการเมือง

บทบาทของพรรคการเมือง

การควบคุมรัฐบาล

การจัดตั้งรัฐบาล

องค์ประกอบของพรรคการเมือง

1. การจัดองค์การของพรรค

- การจัดโครงสร้างองค์การ , ตามกฎหมาย, สร้างความเป็นสถาบัน , กำหนดหน้าที่

2. กลไกพรรค

- กลไกในการขับเคลื่อนให้ประสบความสำเร็จ + เป็นไปตามกฎหมาย เช่น สาขาพรรคการเมือง การประชุมพรรคการเมือง (ระดับชาติ และท้องถิ่น)

องค์ประกอบของพรรคการเมือง

3. นโยบายพรรค

- มาจากความต้องการ+มุ่งแก้ปัญหาให้ประชาชนในท้องถิ่นเป็นหลัก นำไปสู่การกำหนดเป็นวาระในการกำหนดนโยบาย

4. การเงินพรรค

- การสนับสนุน เงินบริจาค
(ประชาชน บริษัท ห้างร้าน บริจาคภาษี)

สถาบันฝ่ายนิติบัญญัติ

อำนาจนิติบัญญัติ คือ อำนาจในการออกกฎหมายเพื่อนำมาใช้ปกครองประเทศ
องค์กรที่มีหน้าที่ในเรื่องนี้ คือ **สภานิติบัญญัติ** หรือเรียกว่า **รัฐสภา**

มีบทบาทที่เกี่ยวกับการออกกฎหมายของรัฐ

การออกกฎหมายไม่อาจกระทำโดยประชาชนโดยตรงได้ จึงต้องมีระบบ
ผู้แทนราษฎรขึ้นมา (ส.ส.)

ดังนั้น การออกกฎหมายเป็นความรับผิดชอบของรัฐสภา

ข้อดีและข้อเสียของระบบสภาเดียว (อานนท์ อภาภิรม, 2545: 67-68)

ข้อดีของระบบสภาเดียว

- ทำให้การปฏิบัติหน้าที่ของสภาเดียวดำเนินไปด้วยความ **รวดเร็ว** เพราะมีสภาเดียวเป็นผู้พิจารณา
- ไม่เปลืองเงินงบประมาณ** เพราะจ่ายเงินเดือนให้แก่สมาชิกสภาเพียงสภาเดียว
- ไม่มีปัญหาการขัดแย้งระหว่างสภาสูง** (วุฒิสภา) กับสภาล่าง (สภาผู้แทนราษฎร) เหมือนกับระบบสองสภา
- ทำให้เกิดความรับผิดชอบชัดเจน** ในการปฏิบัติหน้าที่ว่าอยู่ที่สภาเพียงแห่งเดียว
- สมาชิกสภาในระบบสภาเดียวเกิดความภูมิใจ** ว่าตนเป็นผู้แทนของประชาชนเพียงสภาเดียวเท่านั้น

ข้อเสียของระบบสภาเดียว

- ❖ ระบบสภาเดียว**อาจทำให้เกิดการปฏิบัติหน้าที่บกพร่อง** ขาดความรอบคอบ เพราะไม่มีสภาที่สองทำหน้าที่ถ่วงดุล
- ❖ ระบบสภาเดียวอาจนำไปสู่ระบบ**เผด็จการในรัฐสภา** เพราะไม่มีสภาที่สอง เป็นดุลถ่วงอำนาจไว้
- ❖ การผ่านกฎหมายบางฉบับ แม้จะผ่านไปได้อย่างรวดเร็วและประหยัด **อาจไม่ครอบคลุมเจตนารมณ์ของปวงชน** เนื่องจากต้องกระทำอย่างรวดเร็วและประหยัดค่าใช้จ่าย
- ❖ **สมาชิกสภาผู้แทนราษฎรมาจากพื้นฐานที่แตกต่างกัน** การปรับความคิด หรืออุดมการณ์เพื่อปฏิบัติหน้าที่ในฐานะตัวแทนของปวงชนร่วมกัน จะกระทำได้ยาก



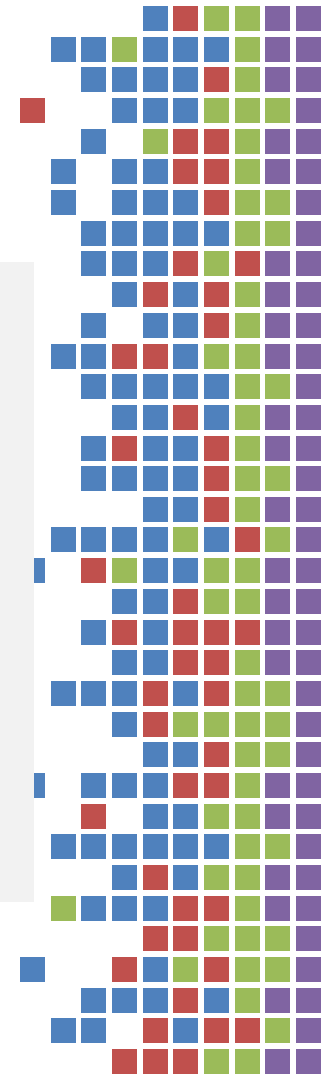
แบบทวิสภาหรือสภาคู่หรือสองสภา (Bicameral or two-chamber)

1. ระบบสภาคู่ที่มีอำนาจเท่า ๆ กัน ตัวอย่างได้แก่ สหรัฐอเมริกา มีระบบ 2 สภา เรียกว่า คองเกรส (Congress) ประกอบด้วยสภาสูง (หรือวุฒิสภา) และมีสภาล่าง (หรือสภาผู้แทนราษฎร)
2. ระบบสภาคู่ที่มีอำนาจเน้นหนักที่สภาเดียว ตัวอย่างได้แก่ ระบบรัฐสภาของอังกฤษ ซึ่งมีสภาสูงหรือสภาขุนนาง (House of Lords) และสภาผู้แทนราษฎรหรือ สภาสามัญ (House of Commons)



ข้อดีของระบบสองสภา

- ✓ เป็นการเปิดโอกาสให้ประชาชนกลุ่มต่าง ๆ ของประเทศได้**มีตัวแทนของตน**
เข้าไปมีสิทธิมีเสียงในรัฐสภา
- ✓ มีสภาสูง**ทำหน้าที่กั้นกรองร่างกฎหมาย**ที่ผ่านจากสภาล่าง
- ✓ ทำให้เกิด**ถ่วงดุลแห่งอำนาจ**ในรัฐสภาเพราะมีการยับยั้งระหว่างสภาล่างกับสภาสูง
- ✓ ทำให้การพิจารณากฎหมายต่าง ๆ ดำเนินไปด้วยความ**รอบคอบเป็นผลดี**และ**ก่อประโยชน์แก่ประชาชน** เพราะมีทั้งสภาล่างและสภาสูงคอยตรวจสอบ



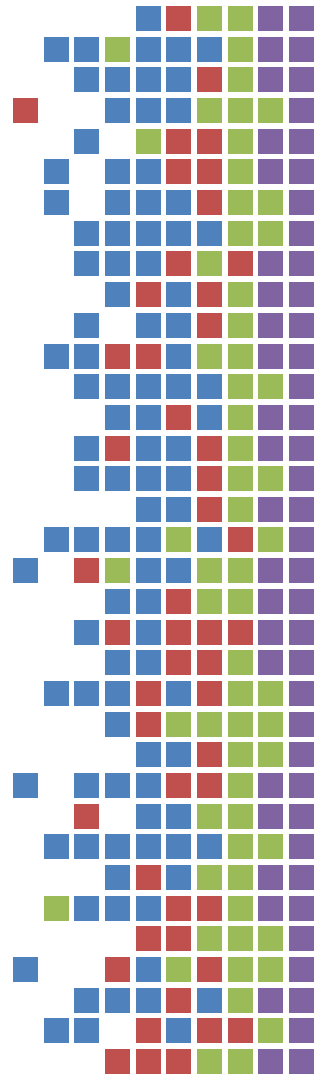
ข้อเสียของการมีสองสภา

1. “พวกมากลากไป”

2. **คุณสมบัติของสมาชิกสภาสูงมีความสำคัญ** หากเลือกได้คนที่มีความรู้ความสามารถจริง ก็จะช่วยเสริมระบอบการปกครอง แต่หากเลือกผู้ที่มีคุณสมบัติไม่ดี ก็จะลดคุณค่าของสภาสูงลงไป

3. **การผ่านร่างกฎหมายระเบียบต่าง ๆ อาจทำให้ล่าช้า** เพราะต้องผ่านการกลั่นกรองของสมาชิกวุฒิสภาอีกครั้งหนึ่ง

4. การทำงานของสองสภาเป็นการทำงานแบบ**ซ้ำซ้อนและสิ้นเปลืองเวลา**และงบประมาณของประเทศ



สาระสำคัญฉบับย่อ!

เลือกตั้ง 2566

ใช้บัตรเลือกตั้ง
2 ใบ

บัตรเลือกตั้งแบบแบ่งเขต	
1	6
2	7
3	8
4	9
5	10

บัตรเลือก ส.ส. เขต

บัตรเลือกตั้งบัญชีรายชื่อ	
1	A พรรค A
2	B พรรค B
3	C พรรค C
4	D พรรค D
5	E พรรค E

บัตรเลือก พรรค
หรือ ส.ส. บัญชีรายชื่อ

ดูให้ดีก่อนกา! 
เบอร์ ส.ส.เขต กับ เบอร์พรรค
อาจเป็น คนละเบอร์

ผู้มีสิทธิเลือกตั้งทั้งหมด
52,322,824*

First Voter
เลือกตั้งครั้งแรก (อายุ 18-22 ปี)
4,012,803 คน
คิดเป็น 7.67%

Gen X
มีสิทธิเลือกตั้งมากที่สุด
16,151,442 คน
คิดเป็น 30.87%

จำนวน ส.ส.เขต กับ ส.ส.บัญชีรายชื่อ
มีการเปลี่ยนแปลง

จำนวน ส.ส. ทั้งหมด
500 คน

	เลือกตั้ง 62	เลือกตั้ง 66
ส.ส. เขต	350	400 ▲
ส.ส. บัญชีรายชื่อ	150	100 ▼

8 จังหวัด มีจำนวน
“ส.ส. เขต” เปลี่ยนแปลง
จากการคำนวณเฉพาะราษฎรสัญชาติไทย

+	-
4 จังหวัด มี ส.ส. เพิ่มขึ้น <ul style="list-style-type: none"> นครศรีธรรมราช ปัตตานี สพบุรี อุตรธานี 	4 จังหวัด มี ส.ส. ลดลง <ul style="list-style-type: none"> เชียงใหม่ เชียงใหม่ ตาก สมุทรสาคร

กรุงเทพฯ
มี ส.ส. เขตมากที่สุด 33 คน

รองลงมา นครราชสีมา 16 คน

นายกรัฐมนตรี หลังเลือกตั้ง 2566

ต้องได้รับเสียงเห็นชอบ **ไม่น้อยกว่าครึ่งหนึ่ง** ของจำนวนสมาชิกวุฒิสภา ประกอบด้วย

ส.ส. 500 คน  +  **ส.ว. 250 คน**
มาจากการเลือกตั้ง มาจากการแต่งตั้ง

คนที่จะได้เป็นนายกฯ คนต่อไป
ต้องได้รับเสียงเห็นชอบ
ไม่น้อยกว่า 376 เสียง

ส.ส. เขต มีทั้งหมด
400 คน

ส.ส. บัญชีรายชื่อ
มีทั้งหมด
100 คน



คนที่จะได้เป็น

ส.ส. เขต



คือ ผู้สมัครที่ได้รับคะแนนโหวต
มากที่สุดในเขตนั้น

ส่วน

ส.ส. บัญชีรายชื่อ

จะคำนวณจาก



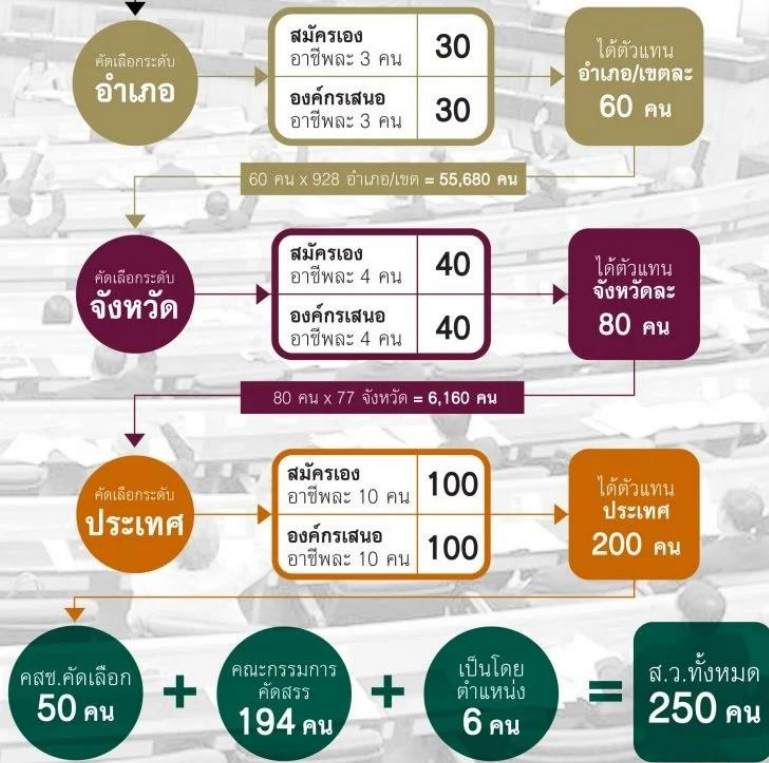
$$\frac{1}{100} \text{ คะแนนรวมแบบบัญชีรายชื่อของทุกพรรค} = \text{คะแนนเฉลี่ยต่อ ส.ส. บัญชีรายชื่อ 1 คน}$$

$$\frac{2}{\text{คะแนนรวมแบบบัญชีรายชื่อของพรรค A}} = \text{จำนวน ส.ส. บัญชีรายชื่อพรรค A}$$

คะแนนเฉลี่ยต่อ ส.ส. บัญชีรายชื่อ 1 คน

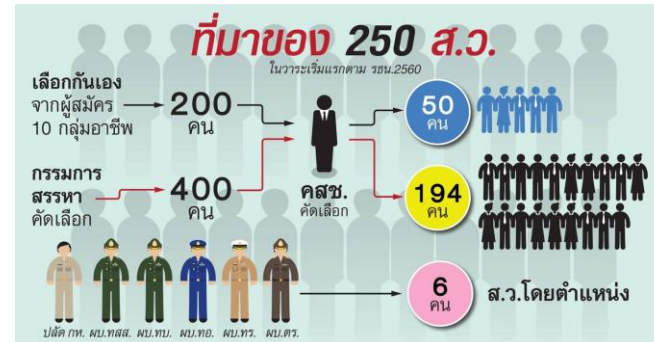
ส.ว.มาจากไหน ?

26 พ.ย. - 30 พ.ย. 61 รับสมัครตัวแทนจาก 10 กลุ่มอาชีพ



ประมาณ เม.ย. 62

โฉมหน้า ส.ว. 250 คน



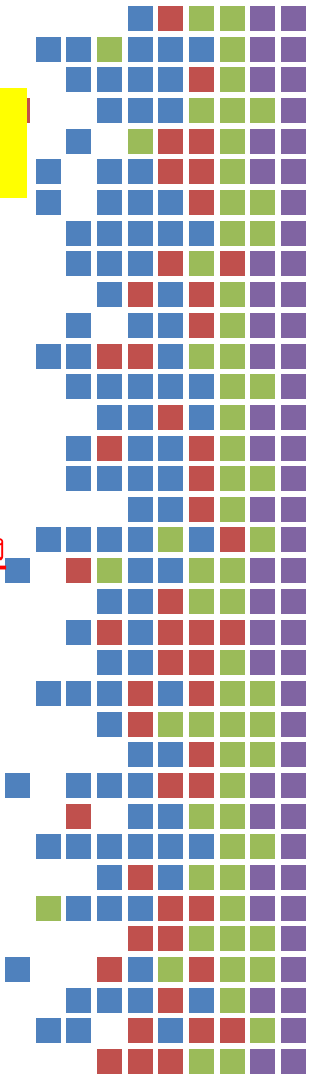
ระบบพรรคการเมืองหลายพรรค (Multi-party System)

พรรคการเมืองหลายพรรคได้รับการเลือกตั้งเข้าสู่สภาจำนวนใกล้เคียงกัน ไม่มีพรรคใดพรรคหนึ่งได้รับเลือกตั้งเข้าสู่สภาเกินกึ่งของจำนวนสมาชิกสภาทั้งหมด **จึงทำให้มีความจำเป็นต้องจัดตั้งแบบผสม**

เมื่อ **รัฐบาลผสมหลายพรรคทำให้รัฐบาลขาดเสถียรภาพอยู่ได้ไม่นาน**

เพราะต่างพรรคก็จะดึงผลประโยชน์ให้กับพรรคการเมืองของตนเอง ก็แสดงว่าผลประโยชน์ของประเทศชาติบ้านเมืองที่เป็นของประชาชนทั้งประเทศ แต่พรรคการเมืองที่ร่วมรัฐบาลกลับไปแย่งกันเอง

เพราะพรรคการเมืองหลายพรรคผสมกันจัดตั้งรัฐบาล **จึงทำให้รัฐบาลไม่อยู่ครบเทอม** ทำให้ประชาชนเบื่อหน่ายกับระบบการเมืองที่รัฐบาลแย่งผลประโยชน์กันเอง แต่อย่างไรก็ตามระบบหลายพรรคนี้ทำให้ผู้มีสิทธิออกเสียงเลือกตั้งสามารถเลือกผู้แทนที่มีความคิดเห็นใกล้เคียงกับตนได้มากที่สุด แต่รัฐบาลจะอ่อนแอพรรคการเมืองในลักษณะนี้มักจะพบในประเทศประชาธิปไตยที่กำลังพัฒนา เช่น ประเทศไทย ประเทศอิตาลี เป็นต้น

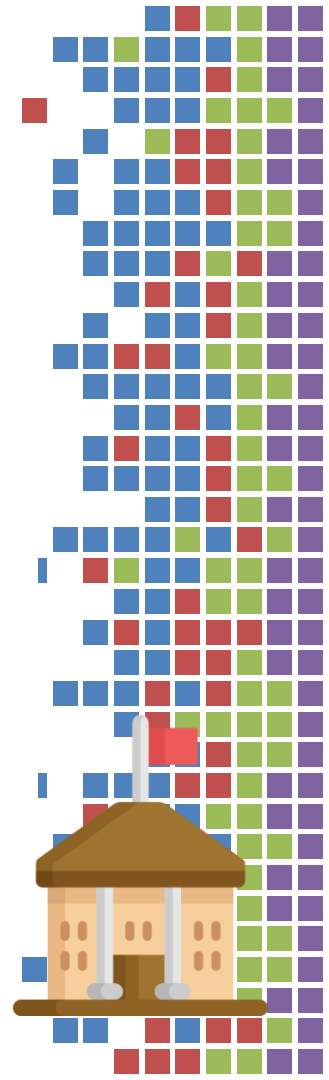


สถาบันฝ่ายบริหาร



อำนาจในการนำกฎหมาย มาใช้ปกครองประเทศ เป็นอำนาจที่จะรักษากฎหมาย
องค์การที่มีอำนาจหน้าที่ในเรื่องนี้คือ **รัฐบาล**

รัฐบาล (Government) คือองค์กรของรัฐ ที่ได้รับมอบหมายให้เป็นผู้ใช้อำนาจ
อธิปไตย เป็นองค์กรที่เสนอนโยบาย และดำเนินนโยบายที่จำเป็น เพื่อสนองความ
ต้องการของพลเมือง เพื่อรักษาผลประโยชน์ของพลเมือง และทำหน้าที่จัดระเบียบ
การปกครอง เพื่อให้เกิดความสงบ เรียบร้อย และเพื่อให้รัฐคงอยู่ตลอดไป



รูปของรัฐบาล (Form of Government)

1. รัฐบาลแบบคณะรัฐมนตรี (Cabinet Government or Parliamentary Government)

คือ รัฐบาลที่มีการรวมอำนาจ บริหาร และอำนาจนิติบัญญัติ บางส่วน ให้ **คณะรัฐมนตรี** (เป็นผู้ใช้อำนาจทางการบริหาร) เพื่อส่งเสริมความราบรื่น และความเป็นอันหนึ่งอันเดียวกันในการปกครองรัฐ และการออกกฎหมาย

รัฐบาลแบบคณะรัฐมนตรีจะมีลักษณะดังนี้

1. ฝ่ายบริหาร ประกอบด้วย นายกรัฐมนตรีเป็นหัวหน้า และมีรัฐมนตรีต่าง ๆ รวมเรียกว่า **คณะรัฐมนตรี** เป็นผู้ใช้อำนาจบริหาร และต้องรับผิดชอบร่วมกัน

2. **คณะรัฐมนตรี** มาจาก พรรคการเมืองที่มีเสียงข้างมาก ในสภาผู้แทนราษฎร หัวหน้าพรรคจะเป็นนายกรัฐมนตรี และ รัฐมนตรีส่วนมากเป็นสมาชิกรัฐสภา และมีฐานะเป็นบุคคลชั้นนำของพรรค

3. ก่อนเข้าบริหารประเทศ **รัฐบาลต้องแถลงนโยบายต่อรัฐสภา** และนโยบายของรัฐบาลจะต้องได้รับความไว้วางใจจากรัฐสภา

4. **ระยะเวลาที่อยู่ในตำแหน่งของคณะรัฐมนตรี ขึ้นอยู่กับรัฐสภา** ถ้าสภาไม่ไว้วางใจ คณะรัฐมนตรีต้องลาออก หรือยุบสภาเพื่อให้มีการเลือกตั้งใหม่ คณะรัฐมนตรีจะอยู่ในตำแหน่งต่อไป หรือไม่ขึ้นอยู่กับ **ผลการเลือกตั้งหลังยุบสภานี้**

5. **รัฐมนตรีมีสิทธิอภิปรายในรัฐสภาได้** และจะต้องตอบข้อซักถาม หรือ กระทู้ถามของสมาชิกในสภา

6. **คณะรัฐมนตรีเป็นผู้เสนอร่างกฎหมาย** เพื่อให้รัฐสภาพิจารณาออกใช้เป็นกฎหมายต่อไป

7. **อำนาจนิติบัญญัติ และอำนาจบริหารมีความสัมพันธ์กัน คนๆ เดียวอยู่ได้ 2 อำนาจ**
(เป็นทั้งสมาชิกสภาผู้แทนและรัฐมนตรี)

ระบบการเมืองของ **อังกฤษมี คณะรัฐมนตรี** ซึ่งรัฐมนตรีแต่ละคนเป็นสมาชิกสภาสามัญ (สภาผู้แทนราษฎร) ผู้ที่ตัดสินใจและดำเนินการบริหารจริง ๆ คือ **นายกรัฐมนตรี**



รัฐบาลแบบ **คณะรัฐมนตรี** นี้ อังกฤษเป็นผู้นำขึ้นก่อน และแพร่หลายไปยังประเทศต่าง ๆ ทั้งที่มีกษัตริย์ หรือประธานาธิบดีเป็นประมุข

2. รัฐบาลแบบประธานาธิบดี (Presidential Government)

คือ รัฐบาลที่กำหนดให้อำนาจอธิปไตยบัญญัติและอำนาจบริหารแยกจากกัน ต่างฝ่ายต่างเป็นอิสระ แต่ก็มีอำนาจที่จะควบคุมและเหนี่ยวรั้งซึ่งกันและกัน (Checks and Balances)

รัฐบาลแบบประธานาธิบดีมีลักษณะดังนี้

1. ประธานาธิบดีเป็นหัวหน้าฝ่ายบริหาร เป็นผู้แต่งตั้งรัฐมนตรี รัฐมนตรีรับผิดชอบโดยตรงต่อประธานาธิบดีแต่เพียงผู้เดียว

2. รัฐมนตรีไม่เป็นสมาชิกรัฐสภา ไม่มีสิทธิเข้าประชุมในรัฐสภา เพื่ออภิปรายหรือตอบกระทู้ถาม

3. นโยบายของฝ่ายบริหาร ไม่ต้องรับความไว้วางใจจากรัฐสภา รัฐบาลไม่ต้องแถลงนโยบายต่อรัฐสภา

- ฝ่ายบริหารสามารถอยู่ในตำแหน่งได้ จนครบวาระตามที่รัฐธรรมนูญกำหนด มิได้อยู่ภายใต้การควบคุมของรัฐสภา สมาชิกรัฐสภา ไม่มีสิทธิลงมติ ไม่ไว้วางใจรัฐบาล และรัฐบาลไม่มีอำนาจที่จะยุบสภาผู้แทน เพื่อให้เลือกตั้งใหม่
- ฝ่ายบริหารไม่ได้มีส่วนเกี่ยวข้องในการเสนอร่างกฎหมายเข้าสู่การพิจารณาของรัฐสภา เพียงแต่เสนอแนะต่อรัฐสภาว่า ควรออกกฎหมายเรื่องใด
- ฝ่ายบริหารและฝ่ายนิติบัญญัติ มีอำนาจทัดเทียมกัน และมีอิสระแยกจากกัน คนๆ เดียวจะอยู่ 2 อำนาจไม่ได้ (สมาชิกสภาผู้แทนเป็นรัฐมนตรีไม่ได้)

ในระบบประธานาธิบดี

สหรัฐอเมริกา อำนาจบริหารอยู่
กับประธานาธิบดีเต็มที่ รัฐบาล
อเมริกามีคณะรัฐมนตรี
แต่รัฐมนตรีแต่ละคนเป็นเสมือน
เลขานุการของประธานาธิบดี



Loading...



อำนาจหน้าที่ของฝ่ายบริหาร (Functions)

1. การให้มีการ**ปฏิบัติตามตัวบทกฎหมาย** ที่ฝ่ายนิติบัญญัติตราไว้
2. การ**บังคับให้เป็นไปตามคำสั่ง** หรือคำพิพากษาของฝ่ายตุลาการ
3. **การรักษาความปลอดภัยของบ้านเมือง** ทั้งภัยที่เกิดขึ้นภายใน และภัยที่เกิดจากการรุกรานนอกประเทศ

1. ด้านความสัมพันธ์ระหว่างประเทศ (**Diplomatic**) ฝ่ายบริหารมีสิทธิที่จะ ทำสนธิสัญญากับประเทศต่าง ๆ รวมทั้งมีสิทธิที่จะแต่งตั้ง ผู้แทนทางการทูต ไปประจำ ยังต่างประเทศ

2. ในด้านการทหาร (**Military**) ฝ่ายบริหารมีอำนาจที่จะ แต่งตั้งถอดถอน เลื่อนยศเลื่อนตำแหน่ง บรรดา นายทหารทุกกองทัพ

3. ในด้านการปกครองหรือการบริหาร (**Administration**) บริหารประเทศให้เป็นไปตามตัวบทกฎหมาย ฝ่ายบริหารอาจจะ ออกกฎฎีกา กฎกระทรวง ระเบียบข้อบังคับต่าง ๆ ได้ตามความจำเป็น และมีอำนาจที่จะ แต่งตั้งหรือถอดถอน ข้าราชการในกระทรวง ทบวงกรมต่าง ๆ ได้

THANK YOU

